



# 鋰電池 安全注意事項

## 安全貼士

1. 僅在車庫或儲物房內為電動單車、電動滑板車或電動工具充電，遠離起居區域與出入口；
2. 一旦發現電池或設備出現膨脹、洩漏、變色或有氣味等損壞跡象，千萬不要繼續使用或充電；
3. 僅使用達到相關標準並且是電池或設備的原配充電器或認可兼容的充電器；
4. 切勿為設備長時間充電（如過夜）或在充電時無人看管；
5. 電池或設備充滿電後即關閉電源；
6. 不要將手提電話放在枕頭或床上充電，而應當將設備放在堅硬的表面上；
7. 購買優質品牌產品或向信譽良好的供應商購買產品，避免使用二手電池。



電動單車鋰電池故障導致火災，造成房屋嚴重損壞。



## 我們已經作好 應對一切的準備 你呢？

火災一旦發生，火勢便會凶猛蔓延，不僅摧毀力極大，而且能導致人員死亡。無需三分鐘，有毒煙霧和四處流竄的火苗便會充斥和覆蓋你的房屋，讓你和你的親人面臨極度危險。

### ！ 問一問自己

- 你作好逃生應急準備了嗎？
- 你的火警偵測器工作正常嗎？
- 你知道警報響起時應當做些什麼嗎？

## 瞭解詳情

瀏覽 [fire.nsw.gov.au](http://fire.nsw.gov.au) 或聯絡你所在地區的消防局。

📍 @FRNSW 📱 FRNSW 📺 FireAndRescueNSW 📺 @FireAndRescueNSW

## 下載防火 安全應用

移動設備應用  
可從應用商店中  
下載



Emergency+



Hazards Near Me



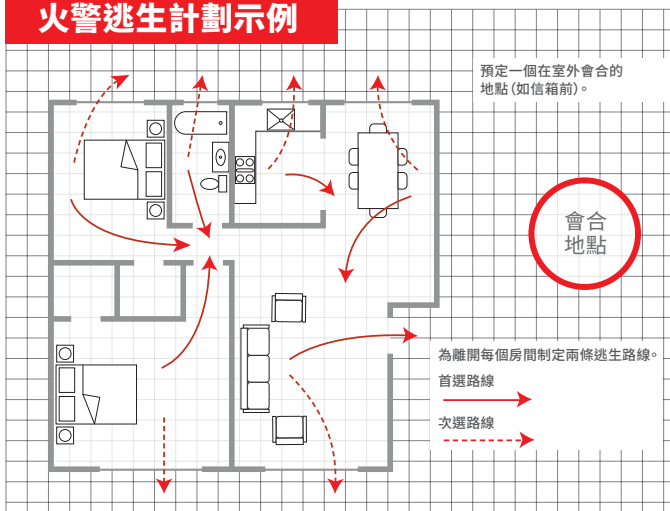
當你聽到火警偵測器  
響起警報或看見火苗時：

1. 按照火警逃生計劃\* 制定的方案離開房間；
2. 盡量彎腰低姿行走，加快腳步，迅速疏散；
3. 如果可能，將身後的門關上；
4. 前往預先選定的會合地點；
5. 致電“000”（三個零）報告火警；
6. 留在室外，不要返回屋內；
7. 等待消防隊抵達救火。



## 防火安全 由家開始

### 火警逃生計劃示例



\*為全家制定一份火警逃生計劃。



### 火警逃生計劃

1. 知道你的住址詳情；
2. 嘗試為離開每個房間制定兩條逃生路線；
3. 保持出入通道暢通無阻；
4. 將門窗鎖匙插在鎖孔中，以便能夠容易地打開；
5. 知道會合地點。應當在自己的房子前面，讓消防員能夠容易地看見你；
6. 經常與全家人一起按照火警逃生計劃演習。

### 其他簡單實用的貼士

1. 燒煮時始終有人看管；
2. 所有易燃物品應當與取暖設備/壁爐等保持一米距離；
3. 不要將僅可在室外使用的烹飪爐具移到室內使用；
4. 使用烘乾機前首先清潔棉絮過濾器；
5. 燃燒的蠟燭應當遠離窗簾，並且千萬不可無人看管；
6. 電源拖板或電源插座不可過載；
7. 確保定期清潔排煙管與煙囪；
8. 不可在床上嗑煙或使用加熱小麥熱敷包；
9. 如果你身上的衣服著火，記得“停、躺、蓋、滾”要訣。



## 火警偵測器 我們的建議

### 火警偵測器貼士

1. 在每個起居區域、走廊以及臥室至少安裝一個火警偵測器；
2. 將各個火警偵測器相連，只要一個被觸發，其他都會同時響起警報；
3. 每月檢測一次。按住測試按鈕，直至警報響起；
4. 每六個月清除一次積累在火警偵測器上的灰塵；
5. 使用鹼性電池的火警偵測器每年必須更換一次電池；
6. 每十年淘汰更新一次火警偵測器。

如果你的家中沒有火警偵測器或是火警偵測器工作不正常，你與你的家人可能今晚入睡之後從此長眠。這不是為了嚇唬你，也不是聳人聽聞，而是我作為一個消防員的親身感受。我曾看到無數家庭在火災中喪生，但是也曾看到無數家庭成功逃生。

Keven Verhoeven, 消防隊長,  
Oberon 消防局

### 你的火警偵測器 工作正常嗎？

只有工作正常的火警偵測器才能挽救生命。我們的消防人員可以上門為你作測試檢查，並向你提供居家防火安全建議。



預約免費防火安全家訪 (Safety Visit) 可以與本地消防局聯絡或瀏覽 [fire.nsw.gov.au/visits](http://fire.nsw.gov.au/visits) 登記安排。

### 房東及租屋中介商須知

新南威爾士州法律規定，房東及租屋中介商必須每年檢查出租物業中安裝的火警偵測器，確保它們工作正常。不工作的火警偵測器必須於兩個工作日內得到妥善修理。瞭解詳情可以瀏覽 [fairtrading.nsw.gov.au](http://fairtrading.nsw.gov.au)